



Tel. (+372) 66 35 600 Fax. (+372) 66 35 601 Lõdtsa 12, Tallinn, 11415

Töö nr LC1107; LC1138

Tellijä: Elektrilevi OÜ

Reg kood: 11050857

Veskiposti tn 2, 10138 Tallinn

**Mihkli-Kase ja Mihkلياasa liitumine
Marksa küla Pärnu linn Pärnumaa (LC1107; LC1138)**

Projekteerija

Joonas Russak

**Viljandi
märts 2025 .a.**

ENERSENSE AS

Lõdtsa 12

11415 Tallinn

Tel. +372 66 35 600

Telefax +372 66 35 601

Viljandi osakond:

Oksa tee 18

71067 Viljandi

Tel: +372 66 35 900

Registrokood:

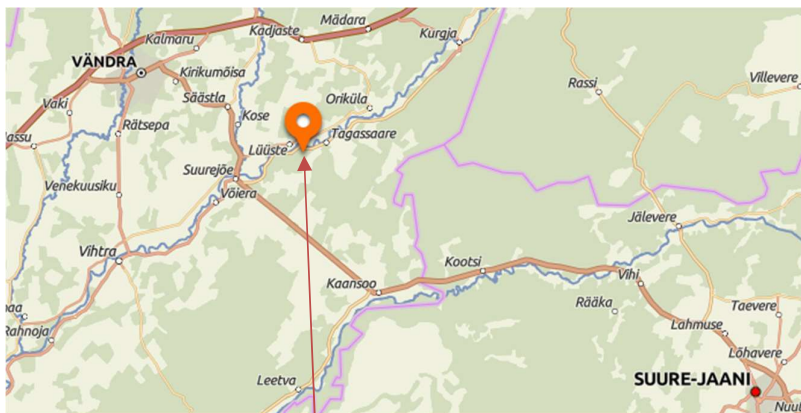
11445550

MTR nr. TEL000862

SISUKORD

1. Asukoht	3
2. Tehnilised näitajad	3
3. Seletuskiri.....	3
3.1. Üldosa	3
3.1.1. Olemasolevate kommunikatsioonide kaitsmine.....	4
4. Tehniline lahendus	5
4.1. Projekteeritud 0,4 kV liinid.....	5
4.2. Projekteeritud kilbid.....	6
4.3. Tähistused	6
5. Töökirjeldused	7
5.1. Mehhaniseeritud kaevetööd	7
5.2. Ehitustööde läbiviimine	7
5.3. Jäätmekäitlus	8
6. Maastiku ja teede taastamine	8
7. Ehitustööde dokumenteerimine ja järelevalve	8
8. Töötervishoid ja tööohutusnõuded.....	8
9. Andmetabelid	9
10. Joonised.....	9

1. Asukoht



Joonis 1. Tööde piirkond.

2. Tehnilised näitajad

Projekteeritud 0,4 kV maakaabel (trass)	173	m
Projekteeritud 2 kohaline liitumiskilp pinnases	1	kmp1
Projekteeritud 3 kohaline jaotuskilp pinnases	1	kmp1

3. Seletuskiri

3.1. Üldosa

Käesolevas projektis on lahendatud Pärnu maakonnas Pärnu linnas Marksa külas Mihkli-Kase ja Mihkli-äärse kinnistu liitumine. *Kaabli-trasside projekteeritud (trassi) pikkused selguvad töömaade tabelist ja asendiplaani joonistelt, arvutuslikud pikkused (koos varuga) on esitatud elektriskeemidel ja spetsifikatsioonis.* Projektis nimetatud elektriseadmeid ja -paigaldisi võib asendada vähemalt samaväärsetega, mis on heakskiidetud Elektrilevi OÜ poolt.

Projekt on koostatud ja töid teostada vastavalt Elektrilevi OÜ poolt kehtestatud nõuetele. Kinni pidada Eesti Vabariigis kehtivatest normatiividest ja seadustest ning kinni pidada töötervishoiu, tööohutus ja elektriohutus nõuetest.

Projekti koostamisel on lähtutud järgmistest standarditest, eeskirjadest, normidest jms:

-) Eesti Vabariigi Ehitusseadustik, Seadme ohutuse seadus, Nõuded ehitusprojektile, Asjaõigusseadus ja teised kehtivad seadused, nõuded ja õigusaktid;

-) OÜ Elektrilevi ettevõtte standardid, juhendid, normid, nõuded ja teised kehtivad dokumendid (https://epp.energia.ee/epp/info/procurement_files)

-) EVS-HD 60364-4-41 Madalpingelised elektripaigaldised. Osa 4-41: Kaitseviisid. Kaitse elektrilöögi eest;

-) EVS-HD 60364-4-42+A1 Madalpingelised elektripaigaldised. Osa 4-42: Kaitseviisid. Kaitsekuumustoime eest;

-) EVS-HD 60364-4-43 Madalpingelised elektripaigaldised. Osa 4-43: Kaitseviisid. Liigvoolukaitse.

-) EVS-HD 60364-4-444/AC Madalpingelised elektripaigaldised. Osa 4-44: Kaitseviisid. Kaitse pingehäiringute ja elektromagnetiliste häiringute eest;

-) EVS-HD 60364-4-46 Turvalahutamine ja lülitamine

-) EVS-HD 60364-4-442 Madalpingepaigaldiste kaitse kõrgepingevõrkude maaühenduste tagajärel ja madalpingevõrkude rikete tagajärel tekkivate ajutiste liigpingete eest

-) EVS-HD 60364-5-534 Kaitselahutamine, lülitamine ja juhtimine. Jaotis 534: Liigpingekaitsevahendid.

-) EVS-HD 60364-5-537 Jaotis 537 Turvalahutamine ja lülitamine.

-) EVS-EN 50110-1 Elektripaigaldiste käit.

-) EVS-EN 50341-1 Elektriõhuliinid vahelduvpingega üle 1 kV. Osa 1: Üldnõuded.

Nimetatud dokumentidega tuleb arvestada ka ehitustööde teostamisel. Samuti järgida nimetatud dokumente elektripaigaldise hilisemal käidul.

Ehitustööde käigus ja elektripaigaldiste hilisemal käidul juhinduda eespool toodud eeskirjadest ja seadustest. Ehitustöödel tekkinud küsimused ja probleemid, mida pole kajastatud käesolevas projektis või on ebaselged, lahendatakse töö käigus kooskõlastatult projekti autori ja töö tellijaga. Projekt on kooskõlastatud kõigi asjast huvitatud asutustega ja kinnistute omanikega.

Projekt on teostatud lähtudes Elektrilevi OÜ lähteülesandest.

Alusplaanina on kasutatud OÜ Kirjanurk mõõdistust 11655G aprill 2024.

Vähemalt seitse päeva enne liiniehitustööde algust tuleb võtta ühendust kinnistute valdajatega teavitades neid tööde teostamisest nende maaüksusel.

Tööde alustamisel tuleb informeerida tehnoõrkude valdajaid ja vajadusel täpsustada tehnoõrkude täpne asukoht surfimise teel ja kutsuda kohale trassi valdaja poolne esindaja. Ehituse käigus kahjustada saanud maa-alune kommunikatsioon tuleb ehitajal nõuetekohaselt taastada.

Projekteeritud madalpinge maakaabel asub riigiteega 19110 Lindi-Liu-Järve teemaal kilomeetril 5,75-5,87. Maakaabel asub 19110 Lindi-Liu-Järve tee kaitsevööndis kilomeetritel 5,85-5,87 ja 5,73 - 5,75. Kilbid asuvad 19110 Lindi-Liu-Järve tee kaitsevööndis kilomeetritel 5,73.

Vähim sügavus teemaal ristumisel kraaviga, kraavi või muu vooluveekogu ning truubi põhjast 1,0 m või olemasolevast kaablist 1m sügavamalt. Kaabel paigaldada A-tugevusklassi* kaitsetorusse. Kaabel paigaldada min 1m kraavi servast. Puurimiskaevik min 2m tee muldest. Puurimiskaeviku laius 0,5m.

Teemaa kahjustuse korral peab tööde teostaja taastama selle endisel kujul sh. haljastuse.

Riigimaanteede alusel maal on keelatud rajada avatud kaevikut kattele lähemal kui 3m, kitsastes oludes võib rajada puurimiskaeviku kuni 2m kaugusele kattest.

Projekteeritud maakaabel paigaldada 1m sügavamale olemasolevast keskpinge maakaablist. Olemasolev keskpinge maakaabel paigaldada nõuetekohasele sügavusele.

Käesolevas elektripaigaldises on elektriõhutuse tagamisel rakendatud peamiselt järgmisi kaitseviise:

PÕHIKAITSENA (otsepuutekaitse) – põhiisolatsiooni ohtlike pingestatud osade ja pingealdiste juhtivate osade vahel ning kaitsekatete ja kaitseümbriste kasutamist;

RIKKEKAITSENA (kaudpuutekaitse) – toite automaatset väljalülitamist koos maandatud kaitsepotentsiaaliühtlustussüsteemi väljaehitamisega, millega tagatakse elektripaigaldise pingealdiste juhtivate osade arvestuslik puutepinge alla 50VAC. Liinide lühisvoolude väärtused tagavad nõutud väljalülitusaja 5s, vastavalt kehtivatele elektriala standarditele ja nõuetele (OÜ Elektrilevi normdokument J345).

3.1.1. Olemasolevate kommunikatsioonide kaitsmine.

Kõik ehitustööd tuleb läbi viia vastavuses Eesti Vabariigis kehtivate seaduste ja nõuetega, projektlahendusest tulenevate teiste normide ja standarditega ning üldkehtivatele põhimõtetele ja arusaamadele kvaliteetsest tööst. Enne tööde alustamist tuleb Töövõtjal koostöös olemasolevate maa-aluste rajatiste valdajatega rajatiste asukohad täpsustada ja tähistada. Ehitajal tuleb täita nimetatud rajatiste valdajate poolt esitatavad nõuded (näiteks toestamine jms) rajatise vahetus läheduses töötamisel. Olemasolevate kommunikatsioonide ristumisel kaevikuga lähtuda nende valdaja ettekirjutustest ja kehtivatest normidest. Töö käigus vajalikke ehitisi ja seadmeid kaitstakse või

paigaldatakse ümber vastavalt projektile ja nende haldaja poolt antud juhiste. Kui kaevetöid tehakse olemasolevate kommunikatsioonide kõrval või all, toestatakse ja kaitstakse need nii, et nad ei liiguks ehitustööde jooksul või neid ei vigastataks. Kaitsmise tehnilised lahendused, mida ei ole toodud projektis, lepitakse kokku tööde teostaja ja võrguvaldaja Ehitusjärelvalve spetsialisti poolt enne kaevetööde alustamist. Lahtikaevatud kaabelliinirajatised on vaja toetada ja kaitsta mehaaniliste vigastuste eest ning varguse vastu. Olemasolevate kommunikatsioonide all ja kõrval tehtav täidis peab vastama uutele konstruktsioonidele mõeldud täidise tihedusele. Varem paigaldatud torude, seadmete, tarindite jmt läheduses tuleb kaevetöid teha nende ehitiste omaniku juhendite kohaselt ja omaniku või tema esindaja juuresolekul.

Kaablite kaitsevööndis tuleb tööd teostada käsitsi!

Talvetingimustes ehitamine eeldab kaablite ja torude läheduses kaevamist külmunud pinnase sulatamisega. Kaeviku toetus peab ära hoidma külgnevate pinnaste, vundamentide, struktuuride, rajatiste ja muu omandi häirimise või kokkuvarisemise. Töövõtja kannab täielikku vastutust kaevikute toetamise eest sellise sügavuseni, mida dikteerib pinnase stabiilsus, et vältida kaeviku kokkuvarisemist. Töövõtja peab pinnase tihendamise kaevikute tagasitäitmisel läbi viima selliselt, et ei kahjustataks torustikku ja võimalikke kaableid ning saavutatakse nõutava pinnase taastamine. Tagasitäite tegemisel tuleb jälgida, et materjal ei sisaldaks näiteks suuri kive, mis võivad oma kukkumisega mõjutada nii torustikku kui näiteks erinevaid kaableid (elekter, side). Lahtikaevatud kaablitel (nii side kui ka elekter) tuleb alus hoolikalt tihendada, et kaablid ei jääks pingesse ning tagasitäide tuleb teha hoolikalt, s.t. tagasitäite materjal ei tohi kaableid rikkuda. Suurimate pinnaseosiste läbimõõt ei tohi ületada 2/3 tihendatava kihi paksusest. Kaabel ümbritseda igast küljest min 0,10 m paksuse liivakihihiga.

Töövõtja on kohustatud dokumentatsiooni nii põhjalikult läbi vaatama, et selles esinevad võimalikud vastuolud saaks lahendada enne töödega alustamist.

-) Tööde teostamisel kaablikaitsevööndis kehtivad alljärgnevad kitsendused:
-) Tööde teostamisel tuleb lähtuda liinirajatisete kaitsevööndis tegutsemise eeskirjast.
-) Töid võib teostada liinirajatisete kaitsevööndis ainult volitatud esindaja kirjaliku tööloa alusel

Mehhanismide kasutamine kaablite kaitsevööndis on keelatud. Töötamine raske tehnikaga sidekaevude peal, nende ülesõit, väljakaevatud sidekanalisatsiooni, sidekaablite ülesõit, materjalide ja raskuste paigaldamine nende peale on keelatud. Äärekivide paigaldamisel tagada sidekanalisatsiooni trassi servast horisontaal kujul puhas vahe vähemalt min.0,3 meetrit. Sidevõrkude peale pikalt äärekivid mitte paigaldada.

4. Tehniline lahendus

4.1. Projekteeritud 0,4 kV liinid

Maakaabli väljaehitamisel juhendada kehtivast OÜ Elektrilevi võrgustandardist tähis P342 „0,4 kV kaabelliinid“

Kaablite pinnasesse paigaldusel pidada kinni standardis toodud minimaalsetest vahekaugustest ja paigaldussügavustest. Kaabli montaažil jälgida kaabli tootja poolt lubatud painderadiusi ja tõmbe jõudusid.

AJ13842 AJ paigaldada F5 fiidrilüliti 400A kaitsmetega 50A.

AJ13842 AJ ehitada uus projekteeritud maakaablitrass MPL424668 4G120 L=173/185m kuni projekteeritud jaotuskilbini JK68021, jaotuskilbi kõrvale paigaldada 2 kohaline liitumiskilp LK228249.

Paigaldada olemasolevad kaablid nõuetekohasele sügavusele.

Projekteeritud kaablitrasside pikkused on märgitud asendiplaanil, kaablite kogupikkus varuteguriga on märgitud elektrilisel skeemil ning kajastatud materjalide spetsifikatsioonis.

Kaablite sooned tähistada L1, L2, L3.

Tabel 1. Projekteeritud 0,4kV maakaabel

Kaabel nr.	Algus	Lõpp	Mark	Trass / Pikkus (otsad+varutegur)	Paigaldusolud
MPL424668	AJ13842 F5	JK68021	AXPK 4x120	173/185m	Kaabel paigaldada kogu pikkuses kaitsetorus. Lahtine kaevik D110 450N I=26m, kinniselt D110 1250N I=147m.
	JK68021	LK228249	AXPK 4G50	2m	

4.2. Projekteeritud kilbid

Kilpide väljaehitamisel juhendada kehtivast OÜ Elektrilevi võrgustandardist tähis P343 „0,4 kV liitumispunkt“ ja kaablite ühendamisel kilpidesse juhendada 0,4-20 kV võrgustandardi kaabelliinide osa joonisel nr EE6.4-02 toodud märkusest: kaablisoonde pikkus peab võimaldama kaabli mõõdukast nihkumist tekitamata tõmme kinnituskohale (näiteks pinnase külmumisel). Kilpidele tähistuste paigaldamisel juhendada kehtivast OÜ Elektrilevi võrgustandardist tähis P346 „Võrguvara tähistamise ja märgistamise nõuded“.

Kasutada Elektrilevi OÜ poolt heaks kiidetud sokliga pinnases liitumiskilpi. Kilbi paigaldamisel jälgida valmistajatehase nõudeid.

Projekteeritud madalpinge liitumiskilp paigaldada vastavalt asendiplaani joonisel 001 näidatud asukohta ning komplekteerida vastavalt elektrilisele skeemile joonisel 002.

Tabel 2. Projekteeritud kilpide tabel

Kilbi tähis	Kilbi tüüp	Aadress ja EIC kood	Peakaitse	Märkused
LK228249	2-kohaline, In=63A, Sokliga pinnases	Mihkli-Kase 38ZEE-00797547-3	3x20A	Paigaldada PLCarvesti.
		Mihkliaasa 38ZEE-00797718-2	3x16A	Paigaldada PLCarvesti.
JK68021	3 kohaline Sokliga pinnases			

Kilpi paigaldada kilbiskeemid ning kilpide uksele Elektrilevi logo. Kilbile kinnitada neetidega metallist elektriohumärk „Elektrioht“ (kui pole tehase poolt pandud) ja kilbi unikaalne number. Faasid tähistada vastavalt L1, L2, L3, PEN.

Kilpidele ehitada maanduspaigaldis maandustakistus $R < 100\Omega$ (kui maandusolud seda võimaldavad). Maandada PEN-latt ja selle kaudu kapi pingeltid osad. Maanduselektroodid süvistada. Maanduskontuuri kohta on arvestatud 1 vasetatud terasvarras. Maandustakistust mõõta ehituse käigus ja vajadusel pikendada maanduskontuuri.

4.3. Tähistused

Märkesiltide paigaldamisel lähtuda kehtivast OÜ Elektrilevi võrgustandardist tähis P346 „Võrguvara tähistamise ja märgistamise nõuded“

Välitingimustes kasutatavad tähistused peavad olema tugevast plastist või metallist ning peavad olema kinnitatud kas neetide või kruvikinnitusega. Kasutada musta kirjet kollasel taustal va maandusseadme tähisted mis peavad olema punast värvi.

Otsamuhvi juurde paigaldada kiletatud lipik, millel on andmed kaabli numbri, margi ja ristlõike kohta.

5. Töökirjeldused

5.1. Mehhaniseeritud kaevetööd

Elektrikaabel paigaldada **lahtisel ja kinnisel** kaevemeetodil – vt asendiplaani joonist 001. Kaevetööd teostada vastavalt normatiividele kehtivate lubade alusel. Kaabli paigaldamisel järgida *Elektrilevi OÜ (0,4...20 kV) Ettevõttestandardit* ja valmistajatehase nõudeid.

Lahtise kaeviku korral 0,3 kõrgusele kaabli ülapinnast paigaldada veniv kollane hoiatuskile („Elektrikaabel” Elektrilevi OÜ logoga). Kogu trassi ulatuses kaitsta kaabel kaitselindiga.

Ristumistel teiste kommunikatsioonidega esmalt määrata kindlaks nende sügavus käsitsi kaevamise teel, kutsudes eelnevalt kohale vastava trassi valdaja ja vastavalt kõrgusgabariidile otsustada pealt või altpoolt läbimineku kasuks (vt tabel 5.1). Kaevetööd teiste kommunikatsioonide kaitsevööndis teostada käsitsi. Samuti teostada kaevetööd käsitsi puudele ligemal kui 2,0 m.

Kaeviku laius sõltub kaevamisviisist ja pinnasest.

Ehituse käigus kahjustada saanud maa-alune kommunikatsioon tuleb ehitajal nõuetekohaselt taastada.

Hoolitseda kaeviku toestamise, kaitsmise, kuivatamise ja isoleerimise eest ehitustööde tegemise ajal. Pärast kaevetööde lõppu peab töövõtja saama tellija ja ametkondade kooskõlastuse tehtud töödele. Kahtluse korral tuleb teha kontrollmõõtmised, et selgitada tööde vastavust nõuetele.

Väljakaevatav pinnas, mis jääb tagasitäitest üle – utiliseerida, ladustades see omavalitsuse poolt ettenähtud territooriumile.

Enne kaablikaeviku tagasitäitmist teostada kaablitrassi kontrollmõõdistamine horisontaalsete ja vertikaalsete sidemetega.

Peale kaevamistööde lõppu taastada haljastus ja teekatted. Ehitajal lasub kohustus taastada pinnakatted edaspidiseks normaalseks kasutuselevõtuks.

Tabel 5.1. Elektrikaabli horisontaalsed ja vertikaalsed vahekaugused teiste kommunikatsioonidega ristumisel, torus/ilma toruta

Nimetus	Paralleelkulgemisel	Ristumisel
Vee- ja kanalisatsioonitoru	$\geq 1,0 / >1,0$	$\geq 0,25 / \geq 0,5$
Sidekaabel	$0,25 \dots 0,5 / >0,5$	$\geq 0,15 / \geq 0,5$
Gaasitoru	$\geq 1,0 / 1,0$	$/ \geq 0,6$ (kaabel terashülsis)
Kaugküttetorustik või kanali pealispind	$\geq 2,0 / -$	$\geq 0,25 / \geq 0,5$
Elektrikaabel	$\geq 0,07 / \geq 0,1$	$\geq 0,1 / \geq 0,25 \dots 0,5$

5.2. Ehitustööde läbiviimine

Elektritööde teostamiseks elektripaigaldistes, nende juures või lähedal peavad töövõtja töötajad olema juhendatud ja nende teadmised ohutuseeskirjade, sh. „Elektripaigaldiste käidu ohutusjuhendi“ (Elektrilevi) nõuete tundmises kontrollitud ja selle kohta väljastatud vastavasisulised tunnistused.

a) Üldnõuded ehitustööde läbiviimisel. Ehitustööde läbiviimisel tuleb arvestada:

- Eesti Vabariigi kehtivaid seadusi, määrusi ja valitsuse ning ministeeriumite otsuseid.
- kohaliku omavalitsuse määruseid ja juhendeid.
- kontrollivate instantside määruseid ja standardeid.
- Üldkehtivaid põhimõtteid ja arusaamu kvaliteetsest tööst.

b) Tööde organiseerimine.

Ehitustööde alustamist, kontrolli tulemusi, kaetud tööde ülevaatusi ja teisi põhimõttelisi küsimusi käsitlevad otsused peavad olema protokollitud. Protokollid säilitatakse tellija juures. Säilitada tuleb ka kasutatud materjalide ja toodete sertifikaadid.

Erilist tähelepanu pöörata järgmistele asjaoludele:

- Ohtliku tsooni piirid peavad olema tähistatud piirete, ohutusmärkide ja hoiatavate plakatitega;
- Kõik ehitusplatsil töötavad inimesed peavad olema instrueeritud ohutustehnika nõuetest;
- Kõrvaliste isikute juurdepääs ehitusplatsile ja töotsoonidesse peab olema tõkestatud,
- Ohutuse eest ehitusplatsil vastutab täielikult töövõtja.

5.3. Jäätmekäitlus

Ehitusel tekkivate jäätmete käitlemisel juhinduda KOV jäätmekäitluse eeskirja nõuetest ning konkreetse ehitusettevõtja jäätmekäitluse kavast.

6. Maastiku ja teede taastamine

Tööde teostamisel lähtuda Ehitusseadustikust ja MKM määrustest ning Pärnu linna kaevetööde eeskirjast.

Kaabltrasside pealiskiht, murukatted, teed ja muud rajatised tuleb taastada vastavalt nende endisele seisukorrale!

Tööde käigus tekkivate kahjustuste ulatus sõltub ehitusajast. Peale ehitustööde lõppu taastada maapinna endine olukord vastavalt nõuetele. Korrastada kõik ehitusjäljed.

Kaeviku täitmisel arvestada pinnase hilisemat vajumist. Tagasitäiteks sobiv pinnas vajadusel ladustatakse ja kasutatakse piirkonna täitmiseks. Ülemäärane ja tagasitäiteks mittesobivad pinnasekogused on töövõtja kohustatud utiliseerima, ladustades see omavalitsuse poolt ettenähtud territooriumile.

Töövõtja vastutab tööde teostamise ajal keskkonnakaitse eest ehitusplatsil ja selle kõrval oleval alal vastavalt Eesti Vabariigis kehtivatele seadustele ja nõuetele.

7. Ehitustööde dokumenteerimine ja järelevalve

Ehitustööde dokumenteerimine teostatakse vastavalt Ehitusseadustikule ja vastavalt tellija poolt kehtestatud nõuetele. Kõik kõrvalekalded projektis fikseeritakse vastavates protokollides ja kooskõlastatakse objekti projekterijaga ning tellijapoolse ehitusjärelevalvega. Projektile mittevastava ja kooskõlastamata ehitustegevuse eest vastutab ehitaja.

Ehitaja esitab tellijale elektripaigaldise auditi ja teostusdokumendid. Tellija ja töövõtja poolt vastuvõtu ajal märkimata jäänud vead ja puudused ei vabasta töövõtjat vastutusest.

8. Töötervishoid ja tööohutusnõuded

Tööde teostamisel tuleb järgida EV seadustega ja määrustega määratud nõudeid. Ehitustööde ajal ei tohi ehitusel viibida kõrvalisi isikuid ning tööd ei tohi ohustada mõjupiirkonnas olevaid isikuid. Kaevetöid võib alustada vastavate lubade olemasolul.

Ehitaja peab tagama, et töötajad oleksid instrueeritud tööohutusalaselt ja olema varustatud töötamiseks vajalike kaitsevahenditega.

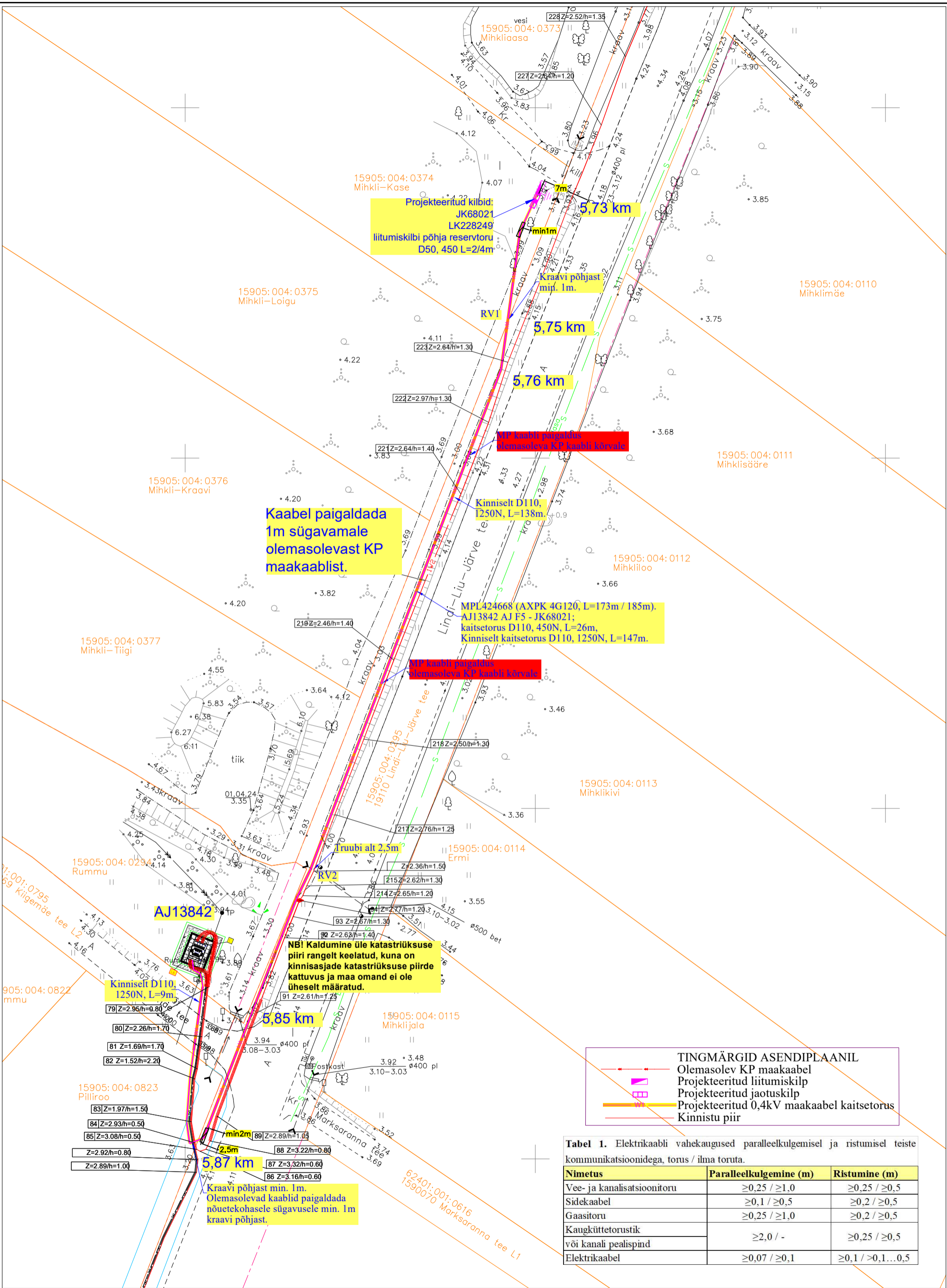
Ehitusplats tuleb vastavalt nõuetekohaste viitade ja märkidega tähistada. Ehitustööde teostaja peab tagama ehitustööde teostamise, ehitusplatsi kontrolli ja töötervishoiu ning tööohutuse nõuded vastavalt määrusele nr 377. Ehitustööde teostajal peavad olema olemas määruses nõutud dokumendid.


9. Andmetabelid

Nr	Nimetus
1	Põhimaterjalide spetsifikatsioon
2	Kooskõlastuste koondtabel

10. Joonised

Joonise nimetus	joonise nr.
Asendiplaan (M 1:500, A3)	001
Elektriskeem (M Skeem, A4)	002
Ristmeväljad (M Skeem, A4)	003



Tellija: 		Address: Oksa tee 18, Viljandi, 71067 Reg nr: 11445550 Telefon: 59021726 e-mail: joonas.russak@enersense.com		Kuupäev: 03.2025	
Töö nimetus: Mikhli-Kase ja Mikhli-Loigu liitumine Marksa küla Pärnu linn Pärnumaa		Töö nr: LC1107		Joon nr: 001	
Joonise nimetus: Asendiplaan		Projekteerija: Joonas Russak		Mõõtkava: 1:500 A3	

MÄRKUSED ELEKTRISKEEMILE

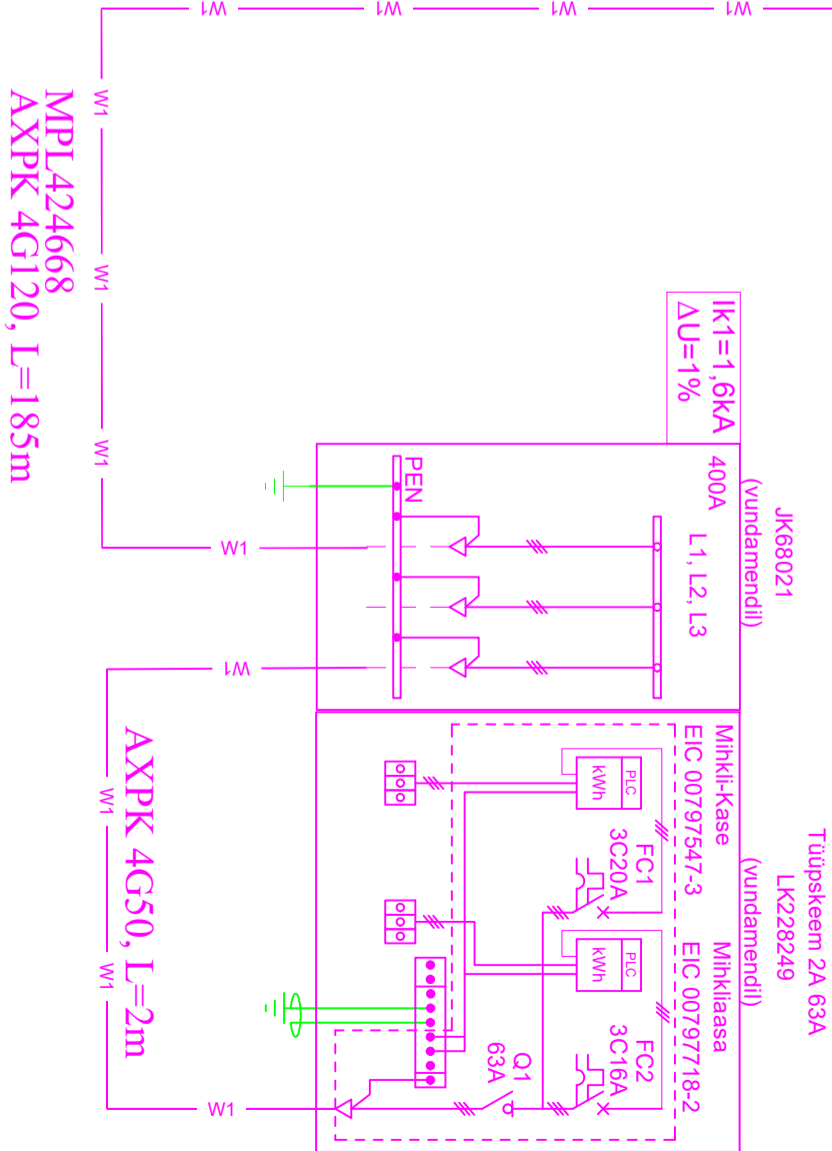
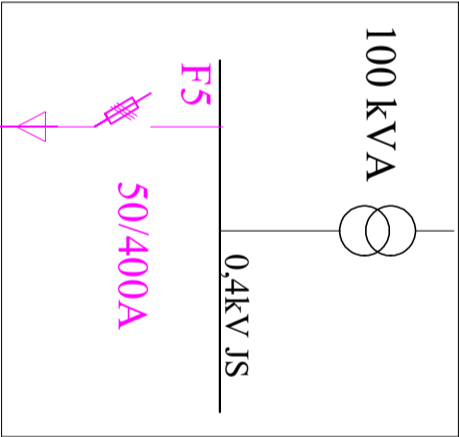
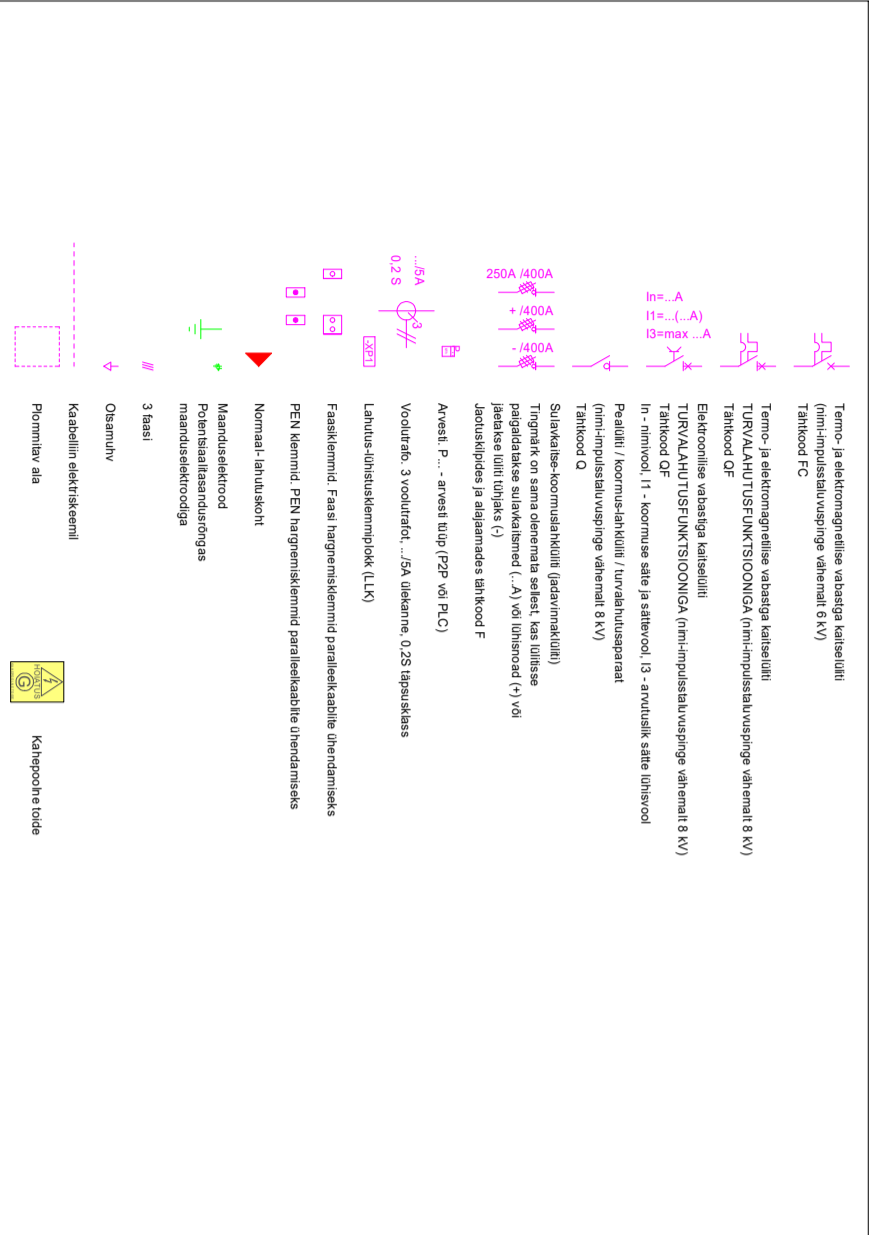
Üldised märkused:

- Kiipide tüüpskeemide peal ja all olevat musta värvil teksti elektriskeemil mitte kajastada.
- LK-de elektriskeemidel ei kajastata pealülit, peakaitseme, arvesti jms seadmete vaheliste juhtmete ristlokeid.
- Tüüpskeemidel on ette nähtud vundamendile paigaldatavad kiibid. Kui projekteeritakse masile paigaldatav kiip, siis tuleb „vundamendi“ asendada „masiti“ ja tüüpskeemi tähis maha kustutada.
- Kui kiibilie projekteeritakse märketulp, siis peab see projekti elektriskeemil olema kajastatud.
- Punktiifone, aadressi ja EIC koodi asemele tuleb kirjutada vajalikud andmed.
- Kui on vaja kasutada toodud nõuetest erinevaid lahendusi, siis peab projekteerija selle võimalikkuses veenduma (nt konsulteerides kiipide tootjatega).
- Kui väljundkaabli ristloige ei ole teada, siis väljundklemmide valikul tuleb üldjuhul lähtuda juhendis P343 toodud liitumiskaabli ristloigetest.

Projekti elektriskeemile lisatavad märkused:

- Turvalahutusfunktsiooniga kaitseülitil juures märgitud lühise maksimaalne sättevool on arvutuslik lühisvool. Lühise täpse sättevoolu määrab kiibi tootja vastavalt kasutatavale ülitile sellel, et lühise sättevool oleks arvutuslikust lühisvoolust väiksem, aga sellele lähim võimalik (erinevate ülitite reguleerimise võimalused on erinevad).
- Liitumiskiibi juhistikul ristloked määrab kiibi tootja vastavalt nõuetele.
- Kiibi tootja määrab selle, kas liitumiskiibi sisend on paremal või vasakul pool.
- Tarbitja liitumiskiibi sisendklemmide ristloike määrab kiibi tootja vastavalt projekteeritud sisendkaabli ristloikele.
- Kiibi tootja määrab liitumiskiibi Al/Cu üleminekuklemmide ning peakaitseme ja pealülit vaheliste klemmide vajaduse.
- Kiibi korpusse maandamine teostatakse kiibi tootja poolt vastavalt nõuetele.
- Kiibi tootja on kohustatud lisama kiibi välisküljele nimesildi kiibitootja ja kiibi andmetega s.h. tüüp, identifitseerimis-number, vooluliik, nimivool, tunnus-talituspinge, valmistamise kuupäev, juhistikusüsteemi tähis, standardi number 61439-X, kaitseaste vastavalt EVS-EN 61439-1, CE-märgistus.
- Kiibi tootja peab kiibi dimensioneerimisel arvestama pidevale koormusvoolule lisaks ka päikesekiirgusest tingitud temperatuuri tõusuga ning tagama, et elektritootja ja laadimisastisu oiseauvestiga ja voolitrafidega liitumiskiipide sisetemperatuuri ei tõuseks üle 55 °C.

TINGMÄRGID



Tellijä:		elektirilevi		enersense		Address: Oksa tee 18, Viljandi, 71067 Reg nr: 11445550 Telefon: 59021726 e-mail: joonas.russask@enersense.com		Kuupäev: 03.2025 Töö nr: LC1107 Joon nr: 002 Mõõtkava: Skeem A3	
Töö nimetus: Mihkli-Kase ja Mihkliasa liitumine		Marksa küla Pärnu linn Pärnumaa		Joonise nimetus: Elektriskeem		Projekteerija: Joonas Russask			

RV1

19110 lindi-Liu-Järve tee km 5,75

15905:004:0374
Minkli-Käse

15905:004:0295
19110 Lindi-Liu-Järve tee

Haljasala

Kraav

W1

W1

W1

W1

W1

W1

1 m

2 m

3 m

4 m

5 m

3 m

6 m

9 m

12 m

15 m

18 m

21 m

1 m

1.3 m

2.3 m

KP maakaabel

15905: 004: 0295
19110 Lindi-Liu-Järve tee

5 m
4 m
3 m
2 m
1 m



3 m 6 m 9 m

Truup

4.00 4.14 3.86

3.70 2.5 1.5

KP maakaabel
MP maakaabel

Tellija:		 elektrilevi	 enersense	Address: Oksa tee 18, Viljandi, 71067 Reg nr: 11445550 Telefon: 59021726 e-mail: joonas.russak@enersense.com	Kuupäev: 03.2025
Töö nimetus:	Mihkli–Kase ja Mihkliaasa liitumine Marksa küla Pärnu linn Pärnumaa				Töö nr: LC1107
Joonise nimetus:	Ristmeväljad			Projekteerija: Joonas Russak	Joon nr: 003
					Mõõtkava: Skeem A4